

Le grand **pa** **th...ique**

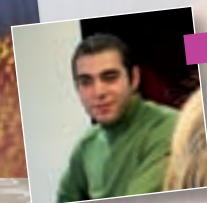
Magazine de la ville de Saint-Pathus



RÉTROSPECTIVE 2009



A la Une
2009, l'année
du changement,
de l'échange
et du partage



Portrait
Mohamed,
patron du café
aux Sources



Agenda

vendredi
5
février

La consultation mobile de protection maternelle et infantile fera son prochain passage à Saint-Pathus

le vendredi 5 février de 14 h à 15 h 30 au stade.

Pour plus de renseignements :
01 40 05 33 62

samedi
6
février

Matches de Handball au gymnase de Saint-Pathus

14 h 30 : Moins de 12 ans féminines contre Claye-Souilly

15 h 45 : Moins de 16 ans féminines contre Avon

17 h : Moins de 16 ans masculins contre Nangis.

dimanche
7
février

Matches de Handball au gymnase de Saint-Pathus

14 h : Seniors masculins 2 contre Melun/ Dammarie 2

16 h : Seniors masculins 1 contre Le Bourget.

jeudi
11
février

Prochain passage des encombrants

vendredi
19
février

La mairie vous propose **une soirée théâtre** sur grand écran avec : **Ma femme est folle**, une comédie de Jean

Barbier avec Georges Beller, Steevy Boulay et Sonia Dubois. Une nouvelle soirée de rire garantie. A ne pas rater ! Domaine des Brumiers à 20 h 30.



Infos utiles

Collecte des extra-ménagers

Planning 2010 des encombrants

Jeudi 11 février **Jeudi 13 mai**

Jeudi 12 août **Jeudi 11 novembre**

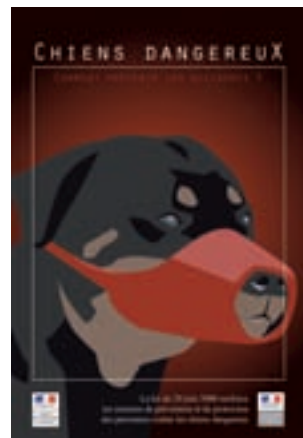
Nous vous rappelons que seuls sont admis les objets valorisables, portables par le personnel et de dimensions raisonnables :

- l'électroménager : frigo, four, machine à laver, téléviseur, appareil de cuisson...,
- le petit électroménager : fer à repasser, mixeurs...,
- ameublement : petit meuble, literie...,
- loisirs : vélo, matériel informatique, poussette, landau, jouet...,

Ne sont pas admis et doivent être portés en déchetterie :

- gravats, pierres, briques, tuiles, plaques fibro...,
- appareils de production d'eau chaude,
- anciennes clôtures (fil de fer, grillage...)
- déchets spéciaux ou dangereux ; les produits amiantés ou radioactifs,
- déchets industriels, bidons, pots de peinture,
- batteries auto, pneus.

Nouveau décret pour les chiens dangereux



Avis aux propriétaires de chiens dangereux dits de catégorie 1 et 2

La publication du décret du 30 décembre 2009 relatif au permis de détention de chiens dangereux oblige les propriétaires de ces animaux à l'application de la loi du 20 juin 2008 sous peine d'être puni par des contraventions de 3^e ou 4^e classe, pouvant monter jusqu'à 750€.

Un permis de détention est obligatoire pour les propriétaires de chiens de première et seconde catégorie. Se renseigner en mairie.

Le chiffre du mois

15

A ce jour, plus de 15 tonnes de sel ont été déversés dans les rues de Saint-Pathus. L'enneigement qu'a connu Saint-Pathus a mobilisé l'équipe entière des services techniques pendant plusieurs jours. Il aura fallu trois personnes deux jours de suite dès 4 h du matin pour garantir la plus grande

sécurité aux enfants des deux écoles et de l'accueil de loisirs et pour permettre aux Pathusiens de se rendre à leur travail. Un système d'astreinte a été mis en place afin de réagir rapidement en cas de nouvelles chutes de neige.



Édito

Parmi les vœux que je souhaite formuler pour ce début d'année 2010, il y a celui-ci :

Que l'année 2010 soit meilleure que ce qui nous est promis

Un ensemble de mesures va affaiblir les revenus des Français. Parmi elles, l'imposition des indemnités journalières, l'augmentation du forfait hospitalier et le déremboursement de médicaments auxquelles se rajoutera certainement une forte hausse des cotisations des complémentaires santé. Je rajouterai la hausse de la redevance audiovisuelle. Sans oublier la nouvelle taxe carbone que l'on nous annonce en 2010.

A Saint-Pathus, notre politique se nourrit surtout de proximité et de liens directs avec la population. Les conseils municipaux sur le site internet de la ville, les panneaux d'information lumineux, les rendez-vous citoyens dans les différents quartiers en sont quelques illustrations. En ces temps difficiles, la solidarité ne doit pas être un vain mot. Cette solidarité nous l'avons mise en place, lors de la fermeture du SHOPI en organisant un service de véhicule pour permettre aux personnes sans possibilité de transport de pouvoir faire leurs achats.

2009 a vu la remise à flot des finances de la commune sans augmentation des taux communaux d'imposition. Nous avons également fait de gros efforts d'investissement. Parmi eux, l'achat d'un tracteur et d'une saleuse nous ont - notamment - permis de ne pas être dépourvus pendant les périodes de gel.

Une commune vit aussi par ses activités de loisirs. L'inventivité et la disponibilité des associations sont à louer. La municipalité n'est pas en reste. L'organisation de la dictée, la fête du jeu, ciel écran, l'organisation du premier voyage pour nos seniors. Tout cela montre le dynamisme de notre commune.

Et l'avenir à Saint-Pathus ?

Pour 2010 le manque de visibilité sur l'évolution des recettes nous appelle à la prudence pour l'élaboration du budget. Néanmoins, nous continuerons notre politique d'aménagement pour les Pathusiens.

Dans les prochaines semaines, les travaux des bassins de la rue des Petits Ormes vont démarrer. Au cours du 1^{er} semestre, nous lancerons la réfection de l'éclairage public de la rue des Sources. Le dossier du Rond Point de la RN330 est toujours en cours, les travaux topographiques sont terminés, les études d'aménagement vont être lancées.

Le lotissement industriel de Noëfort avance. Certes, pas assez vite, mais la conjoncture actuelle ne nous aide pas. La société AMB a déposé un permis de construire pour une plate-forme logistique de plus de 78 000 m². Cela vient s'ajouter au projet de supermarché de l'enseigne Intermarché.

Je m'en voudrais aussi de ne pas vous communiquer une bonne nouvelle. En effet, j'espère que dans quelques semaines, je pourrai vous annoncer la réouverture d'une surface commerciale sous la marque INTERMARCHÉ en lieu et place du SHOPI les négociations sont en bonnes voies, c'est le moment de faire un vœu.

A toutes et à tous je vous renouvelle tous mes vœux pour 2010.

Votre Maire


Jean-Benoît Pinturier

page 4 **Portrait**
Bienvenue au Café aux Sources

page 5 **A la Une**
2009, l'année du changement,
de l'échange et du partage

page 6 **Vie en ville... ville en vie**
Les petits pathusiens fêtent Noël
Du baume aux cœurs pour la course
et le marché de Noël

page 7 **Vie en ville... ville en vie**
Vœux du Maire

page 8 **Infos...**
Modification des horaires
d'ouverture de la mairie
Nouveau numéro des gardes
de pharmacie : 3915
Libre Expression
Infos pratiques
Etat civil

Le grand Saint-P@th...ique

Magazine édité par la direction de la communication de la ville de Saint-Pathus
Rue Saint-Antoine
Tél. 01 60 01 01 73
www.saint-pathus.fr
Directeur de publication :
Jean-Benoît Pinturier, Maire de Saint-Pathus
Rédaction/ Coordination :
Jean-Yves Millour et Auréline Mousson
Maquette :
Luke Urban, groupe graphique Valblor
Photographe :
Mairie de Saint-Pathus
Imprimeur :
Valblor, 6 rue Louis Ampère - ZI Sud
BP 60182 - 67405 Illkirch Cedex
Dépôt Légal : À parution

BREVES

Tennis de table



En cette période hivernale, venez chercher un peu de chaleur dans notre salle, au Complexe René Pluinage de Saint-Pathus. Cette année, notre association compte 60 adhérents dont 25 jeunes et quelques féminines. Nous accueillons les pongistes à partir de 6 ans, il reste encore quelques places disponibles pour les jeunes lors des séances du mercredi et du dimanche. Pour ceux et celles qui veulent simplement jouer au ping-pong et passer de bons moments, la « Section Loisir » est ouverte aux adultes tous les mardis soir à partir de 20h. Connectez-vous sur le site www.ttsaint-pathus.fr vous trouverez toutes les informations et les actualités du club. A vos raquettes !!!... en famille ou entre amis, le ping-pong est un sport accessible à tous. Le Tennis de Table de Saint-Pathus vous présente ses meilleurs vœux pour 2010.

L'ESSPO en 2010

Malgré l'esprit pugnace des cyclotouristes que d'habitude rien ne rebutent, ces dernières semaines ont été éprouvantes. Le froid, la neige, le verglas ont restreint nos sorties à leur plus simple expression. Seuls les home-trainers ont été à la fête. Cependant avec le retour d'une certaine clémence nos RDVs sont maintenus à 9h devant la Mairie de Saint-Pathus. Alors à vos guidons !

ADMR de la Brie

L'A.D.M.R de la Brie 17bis Grande Rue proche de chez vous, vous propose des **services à la personne** : ménage, repassage, aide à la toilette et aux repas, accompagnement, courses. Contacter M^{me} Varoncini au 01 60 44 75 20 ou par email: brie.admr@orange.fr qui vous aidera pour la constitution des dossiers : APA, CAF, Caisse de Retraite, MDPH, Mutuelle.

Le bureau est ouvert du lundi au vendredi de 9h à 12h et de 14h à 16h, et le samedi sur RV.

Bienvenue au Café aux Sources



C'est fraîchement que nous trouvons refuge au Café aux Sources pour une petite pause café. Nous faisons la rencontre du patron...



Bonjour, comment êtes-vous arrivés sur Saint-Pathus ?

Par connaissance. On m'a informé que les locaux étaient libres et ma décision fut immédiate. Cela fait depuis le mois de mai que je travaille sur cette affaire. Il faut de la patience et être persévérant pour monter sa société. Après plusieurs mois d'attente j'ai enfin pu ouvrir début janvier.

Ouvrir à cette période de l'année n'est pas trop difficile ?

Non. C'est comme tous commerces. Il faut savoir se faire connaître. Nous avons déjà quelques habitués.

D'ailleurs, à ce moment, un couple entre dans le café, saluant chaleureusement le patron et son employé et entament aussitôt la « discut ».

Mais, sans indiscrétion, vous avez quel âge ?

22 ans.

Comment vous êtes-vous lancé dans cette affaire ?

Mon père tient un café depuis très longtemps. J'ai grandi dans son café. J'y travaillais dès que je le pouvais. C'est grâce à lui, d'ailleurs, que j'ai pu ouvrir mon affaire. Il m'a été d'une grande aide.

Avez-vous des projets ?

Oui, bien sûr ! Nous allons mettre en place, d'ici quelques mois, une petite restauration. Nous proposerons sandwiches et grillades. Le jeu, le Rapido est aussi un autre projet qui devrait se faire dans les prochaines semaines. Et pour cet été, nous ferons une petite terrasse et nous vendrons des glaces.

Nous avons hâte d'être aux beaux jours. Merci pour le café.



Si vous souhaitez vous y arrêter, vous trouverez le Café aux Sources au centre commercial, juste à côté du Fournil de Saint-Pathus.

Horaires: du lundi au samedi de 7h à 20h, le dimanche de 7h30 à 13h

Quelques tarifs : le café : 1,10€ - le coca-cola : 2,70€ et la bière pression : 2,20€

2009, l'année du changement, de l'échange et du partage

Faisons le point sur les grands événements qui nous ont marqués pendant cette année.



La municipalité a misé sur les jeunes avec l'ouverture d'un service jeunesse. Le Point Accueil Jeunes tourne à plein régime



Une après-midi resplendissante pour la première Fête du Jeu à Saint-Pathus.



Des retrouvailles émouvantes de retour de séjours de vacances.



Des panneaux lumineux ont été mis en place afin d'informer les Pathusiens rapidement des nouvelles de la ville.



Première édition de « Senior en Vacances » à Damvix en Vendée, organisée par la municipalité et le CCAS.



Les traditionnelles foulées de Saint-Pathus ont rassemblé de nombreux sportifs.



De nombreux matériels ont fait partie des investissements 2009, achats indispensables pour une ville de plus de 5000 habitants.



Le portage des repas aux personnes âgées a permis de consolider les liens sociaux et humains



Le service emploi a permis à de nombreuses personnes d'avancer dans leur recherche et pour certains de trouver un emploi.

BREVES

Bibliothèque

La bibliothèque de Saint-Pathus est située rue de l'Église (ancienne Mairie). Ouverte les mercredis de 14 h à 15h30 et les samedis de 14 h à 15 h. La cotisation annuelle est de 10€ pour les adultes et 5€ pour les enfants. Celle-ci permet d'emprunter trois livres par semaine pour une durée d'un mois, renouvelable sur demande. Plus de 7500 ouvrages abordant tous les thèmes sont à votre disposition : documentation sur Saint Pathus et ses environs, romans, policiers, documents, biographies, histoires. De nombreux choix, ainsi que pour les plus jeunes et des nouveautés tous les mois ! Un voyage d'évasion dans le monde de la lecture. Vous serez les bienvenues avec nous pour faire vivre la passion d'un bon livre. Bonne année de lecture à tous nos adhérents !

Club de l'Amitié

Vous êtes retraité et vous n'avez pas d'activités extérieures, alors venez vite nous rejoindre...

Le lundi matin, nous marchons dans Saint-Pathus pour découvrir notre ville et ses alentours.

Le mercredi matin, nous marchons en forêt dans les alentours.

Le jeudi matin, nous rejoignons Montagny Sainte Félicité, pour 1 heure de gym spéciale seniors.

Le lundi et le jeudi après-midi, nous nous rassemblons pour divers jeux de sociétés (scrabble, rummikub, jeux de cartes...)

Le dimanche, une fois par mois, nous nous retrouvons pour des sorties ou des pique-niques ou diverses activités...

Nous vous attendons. Ambiance sympathique assurée.

A bientôt.

Les membres du Club

Aqua Saint Pat

En ce début d'année, la bise étant venue, petits et grands se sont retrouvés avec grand plaisir, le samedi 9 janvier, pour partager la galette. Décidément, Aqua Saint Pat est un club bien saintpat...ique !

Excellente année à tous.



Les petits Pathusiens fêtent Noël

Cris et fous-rires ont ponctué cette journée du 12 décembre au complexe sportif. Une ribambelle d'enfants a trouvé siège au tout devant de la scène, non loin de leurs parents, postés plus à l'arrière.



L'après-midi a commencé fort ! Dans un décor entre cabaret et cirque, deux drôles d'énergumènes font leur apparition : un clown gourmand et fêtard et une fourmi travailleuse. C'est de cette manière que débute le spectacle... Un spectacle truffé de magie, de gags et d'humour. Tous les enfants sont subjugués par les deux compères, Riri et Fifi. Mais comment font-ils ? Fifi, la fourmi tourne la tête de son ami, Riri, de 360 degrés. Le duo des magiciens maladroits fait son effet ! Pirouettes et jeux avec les enfants s'enchaînent jusqu'à l'arrivée tant attendue du Père Noël. Après de vives embrassades avec leur héros, les enfants assistent à deux ateliers : sculpture sur ballons et apprentissage au théâtre avec Julie, des Amis de Gylofère avant de passer au goûter. Une après-midi riche en émotions !



Du baume aux cœurs pour la course et le marché de Noël

L'esprit de Noël a trouvé sa « place » samedi 19 décembre à Saint-Pathus. La course et le marché ont tenu bon face au froid qui a touché la ville ce week-end d'hiver.

Beaucoup de doutes se sont installés la semaine précédant le 19 décembre. La météo n'était pas du tout favorable. Pourtant, quoi de plus beau qu'une place enneigée pour un marché de Noël ? Cette période glaciale se prêtait parfaitement au décor. D'ailleurs le stand de vin chaud tenu par la municipalité n'aurait pu avoir meilleure place. Il en est de même du stand de crêpes initié par l'association Saint-Path'en Fête, en rupture de pâte ! Mais Saint-Pathus a relevé un autre défi encore plus grand ce jour-là. Courir dans les



rues de la ville ! Des courageux de tout âge ont répondu présents. Peut-être que certains se sont dit : « quelle folie de courir en short par cette température négative (on atteignait presque les -8°C) » et pourtant ce sont eux qui avaient les plus chauds ! En terminant sur cette pointe de chaleur, on ne peut vous dire qu' : « à l'année prochaine ! »

Vœux du Maire



Pour ces deuxièmes vœux, Monsieur le Maire a tenu un discours sincère. En commençant son allocution ainsi : **« Que l'année 2010 soit meilleure que ce qui nous est promis »**. Jean-Benoît Pinturier aborde le sujet qui nous préoccupe tous aujourd'hui : la crise. En effet il était indispensable de parler avec franchise et de ne pas cacher qu'un ensemble de mesures va une nouvelle fois affaiblir les moyens et les bas revenus. La commune subit et va continuer de subir les baisses des finances de l'Etat.

Néanmoins ces moments durs ne découragent pas la municipalité. Le bilan de cette année écoulée est très bon. De nombreux travaux et investissements ont été faits (panneaux lumineux, rénovation du Domaine des Brumiers, travaux divers, achats de nouveaux matériels...), de nombreuses manifestations ont vu le jour, un nouveau rendez-vous pour les habitants a été mis en place: les rencontres citoyennes, un service municipal jeunesse a ouvert avec le recrutement d'une équipe dynamique et expérimentée, et bien d'autres choses...

Et 2010?

Il va y avoir encore du changement entre la réalisation d'importants travaux d'aménagement du complexe sportif avec la clôture de l'espace et la création de places de stationnement et la continuation des aménagements de voirie dans divers secteurs de la commune. Beaucoup de projets sont en cours et notamment la réouverture d'une surface commerciale sous la marque INTERMARCHÉ en lieu et place du SHOPI. Projet, à l'heure d'aujourd'hui en bonne voie de négocia-

tion. Monsieur le Maire termine son discours en donnant la parole à Monsieur Bernard RIGAULT, Président de la Communauté de Communes de la Goële et du Multien puis à Bernard CORNEILLE Conseiller Général, saluant tous deux la sincérité et le dynamisme de Jean-Benoît Pinturier et de son équipe.



Bernard Rigault, Président de la Communauté de Communes, présente à l'assemblée ses meilleurs vœux 2010



Bernard Corneille, Conseiller Général, salue le travail accompli par la municipalité de Saint-Pathus

BREVES



Color-Expo

Du 16 au 26 Septembre 2010
3^e salon de la Goële et du Multien.
A Dammartin en Goële (hall du p.g.m)
pour les œuvres accrochées (peintures/
photos/etc.).
A Saint-Pathus (ferme des Brumiers)
pour l'artisanat d'art et les sculptures.
Exposition en extérieur pour les
sculptures de grandes dimensions.
Nombreux prix.

Inscription et renseignement :
association Color'Expo.
J-C Buhot 0626793322
ou par Email : buhot.jc@orange.fr

St-Path'en Fête



Le premier brûlage
de sapins de la
commune de Saint-
Pathus, organisé

par l'Association ST-PATH'EN FETE le dimanche 10 a été un succès malgré le froid intense et la neige. La chaleur provoquée par le crépitement des sapins enflammés a réchauffé les personnes présentes, sous la vigilante observation de la brigade des Sapeurs-Pompiers de Saint- Soupplets qui a aimablement prêté son concours pour la circonstance. Chocolat chaud et café accompagnés d'un goûter ont clôturé cette froide mais chaleureuse journée.

Le Président Philippe Barret

La Chorale La Voix des Champs

La chorale «La Voix des Champs» a terminé l'année 2009 par trois concerts : Marchemoret, Nanteuil le Haudoin et le dernier à Saint-Pathus durant le marché de Noël. Malgré le météo peu clémente, nous avons eu la joie de chanter devant un public nombreux et chaleureux. Le vin chaud offert par la chorale a créé une vraie ambiance de fête et de convivialité dans notre église. Nouvelle année, nouveau défi, nous préparons déjà notre concert de printemps. Nous vous tiendrons informés de la date et du lieu. Nous espérons vous retrouver parmi nos fidèles spectateurs.

Bonne année 2010 à tous et toutes.

Vivre ensemble

Afin de préserver la propreté de la ville et de garantir aux piétons un trajet agréable, nous vous rappelons que les trottoirs de la ville ne sont pas un espace dédié aux déjections canines. Il serait également honorable d'éviter les abords des écoles par mesure d'hygiène pour les plus petits.

INFOS PRATIQUES

Numéros d'urgence

- Police Municipale Mairie annexe
01 60 44 79 64
port. 06 80 04 25 60
- Permanences les mardis et mercredis
après-midi
- Gendarmerie de Saint-Souplets
01 60 01 50 07
- Pompiers 18 ou 112 depuis un portable
- Urgences EDF 0 810 333 077
- Urgences GDF 01 64 33 15 16
- SAMU 15 ou 112 depuis un portable
- Pharmacie de garde 3915

Si vous souhaitez rencontrer M. le Maire et les élus, contactez le secrétariat des élus au 01 60 01 01 73 afin de convenir d'un rendez-vous.

Etat civil

Naissance

- 7 novembre 2009
Léanne Aline Thérèse MORISSEAU
- 22 novembre 2009
Hugo Pierre Alexandre FERNANDEZ
- 2 décembre 2009
Mathéo SUEUR
- 3 décembre 2009
Gabriel, Nicolas, Claude, Louis CHARRIEAU
- 11 décembre 2009
Marylis, Danièle SIMONET-TRILLAUD
- 18 décembre 2009
Morgan, Marc DAULCLE
- 23 décembre 2009
Antoine, Didier, Michel CRAMPON
- 25 décembre 2009
Grégoire VERBRUGGHE
- 4 janvier 2010
Maude, Jeanne, Flore CATTIAUX

Mariage

- 9 janvier 2010
Christophe, Jean CZIGLENYI
et Isabelle, Olga, Eliane LERAY

Décès

- 9 décembre 2009
Yvette Renée PERONA BOGLIETTI
veuve CALLEBAUT
- 14 décembre 2009
Alice Henriette Léontine BREBION
veuve STROBEL



Rue Saint Antoine - 77178 Saint-Pathus
Tél. 01 60 01 01 73 - Fax 01 60 01 58 29
E-mail : com@saint-pathus.fr
Internet : www.saint-pathus.fr

Horaires d'ouverture de la Mairie :

- Lundi de 14 h à 17 h 30
- Mardi et mercredi de 9 h à 12 h et de 14 h à 17 h 30
- Judi de 9 h à 12 h et de 14 h à 19 h
- Vendredi de 9 h à 12 h
- Samedi de 9 h à 12 h 30

Modification des horaires d'ouverture de la mairie

Nouveaux horaires effectifs à compter du 4 janvier 2010

HEURES D'OUVERTURE	LUNDI				MARDI				MERCREDI				JEUDI				VENDREDI				SAMEDI			
	Accueil	Urbanisme	CCAS	Périscolaire	Accueil	Urba	CCAS	Périscolaire	Accueil	Urbanisme	CCAS	Périscolaire	Accueil	Urbanisme	CCAS	Périscolaire	Accueil	Urbanisme	CCAS	Périscolaire	Accueil	Urbanisme	CCAS	Périscolaire
9H-12H													12 h 30											
14H-17H30																								
17H30-19H																								

Il a été décidé lors du dernier conseil municipal de modifier les horaires d'ouverture des services de la mairie. Ce changement tient de la volonté d'harmoniser et d'adapter les horaires pour le public. Notre souhait est

d'assurer un service plus lisible et mieux adapté à vos besoins. Cette modification a, en effet, été décidée en tenant compte des relevés de fréquentation statistique des services (physique et téléphonique).

Nouveau numéro des gardes de pharmacie : 3915

La Seine-et-Marne dispose désormais d'un NUMÉRO NATIONAL des gardes de pharmacies, le 3915. Le 3915 est le service vocal de SOS Gardes, qui permet la gestion des gardes d'officines en liaison avec les syndicats départementaux.

Ce service vocal, NON SURTAXE (0,15€ TTC/min) est un NUMÉRO NATIONAL. Il informe l'appelant sur le moyen de contacter ou de se rendre à la pharmacie de garde.



Patients, pharmaciens ainsi que tous les services aux personnes des communes gérées par SOS Gardes peuvent en toute simplicité connaître la pharmacie de garde la plus proche 24h/24 et 7j/7 à partir d'un code postal ou d'un nom de ville, en composant le 3915.

LIBRE EXPRESSION

Agir pour Saint-Pathus

Pour les élus de la majorité, gouverner c'est prévoir, anticiper, ne pas être pris au dépourvu. Il y a quelques mois, les membres de l'opposition s'insurgeaient contre des dépenses inconsidérées !!! Par exemple, le tracteur et la saleuse.

Par contre on ne les entend plus lorsque ce même matériel permet à l'ensemble des habitants de ne pas être bloqué lors des récents épisodes neigeux. On peut également remercier le personnel de la commune qui était sur les routes dès 4 h du matin pour épandre du sel de déneigement.

En 2010 Saint-Pathus continuera de changer pour le bien-être de ses habitants. L'ensemble du groupe Agir pour Saint Pathus vous adresse ses meilleurs vœux pour la nouvelle année.

Une équipe

Pas de texte communiqué.

Ensemble pour réussir

Pas de texte communiqué.

Union pour Saint-Pathus

Pour cette nouvelle année faisons le vœu pour notre commune de plus de respect des élus, de plus de démocratie au sein du conseil, de plus d'écoute des attentes des Pathusiens, de plus d'efficacité de la dépense communale, de plus d'actions concertées avec les groupes d'opposition. Souhaitons également une équipe municipale pratiquant moins d'obscurantisme idéologique, moins de dépenses inutiles et que les séances du conseil municipal soient un lieu de démocratie et non pas de railleries et de mépris.

UNION pour Saint Pathus
Jean-Pierre KAJOULIS