

# Budget 2010

au service des Pathusiens



mai 2010

**S**ain  
**P**@**t**hus  
Vie en Ville ... Ville en Vie  
[www.saint-pathus.fr](http://www.saint-pathus.fr)

12

## Agenda mai

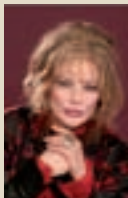
samedi 8

**Cérémonie commémorative du 8 mai 1945 et Inauguration du Rond-Point des Anciens Combattants.** Départ place de la Mairie à 10h.

**Brocante rue des Sources**, face au stade. Plus d'informations par mail à : [brocante-st-pathus@orange.fr](mailto:brocante-st-pathus@orange.fr)

lundi 10

**Concert au collège d'Oissery avec Armande Altaï.** A 20h30 au collège. Tarif : 6€ ou formule cabaret : 8€.



jeudi 13

**Passage des encombrants**

samedi 15

**Matches de handball** au complexe sportif. Les moins de 12 ans féminines affronteront à 17h30 l'équipe de Vaires-sur-Marne et les seniors masculin 1, Ivry 3 à 20h30.

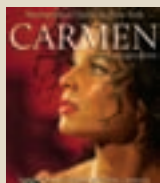
mercredi 19

**Spectacle pour enfants** dans la grande salle des Brumiers. Mousse la frousse a peur de tout. Un petit peureux dont les enfants se moquent sans répit. Mais sont-ils vraiment plus courageux que lui? Alors, suivons le chemin de mousse pour voir comment il se débarrassera de toutes ses petites frousses. A 14h30. Tarif : 4,50€. Inscriptions du 3 mai au 14 mai auprès de la directrice de l'accueil de loisirs, Sophie Costantini (01 60 01 01 73)



vendredi 21

La mairie organise une **soirée exceptionnelle** avec la **diffusion sur grand écran de l'opéra : Carmen**, retransmis du Metropolitan Opéra de New York. Au domaine des Brumiers à 20h30. Tarif : 5€.



jeudi 27

**Conseil municipal** : 20h30 en mairie.

vendredi 28

**Une soirée live avec plus de 2h de concerts par les élèves du Collège d'Oissery.** Au stade de Saint-Pathus à partir de 20h.

**Repas annuel du Centre Communal d'Action Sociale pour les seniors** (+ 65 ans). Rendez-vous à 10h30 place de la mairie. Pour plus d'informations, contacter le CCAS au 01 60 01 01 73

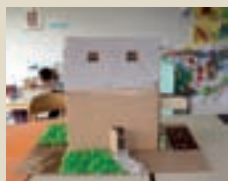
samedi 29

Après le succès de l'année dernière, St-Path' en Fête organise la **Fête du Jeu** au complexe sportif à partir de 10h. Entrée libre. Buvette et restauration sur place. Venez nombreux !

samedi 5 juin

**Les Foulées de Saint-Pathus** organisées par l'ESSPO Athlétisme. Départ et arrivée au stade. **N'oubliez pas**

**d'aller voter au centre intégré de traitement de Monthyon pour son grand concours : Fabrique ta maison écologique !** L'accueil de loisirs de Saint-Pathus compte sur vous !



jeudi 10 juin

**Journée « Ouf de Hand »** organisée par le HBC La Therouanne avec les scolaires de Dammartin, Monthyon, Oissery, Othis, Saint-Souplets et Saint-Pathus au stade de Saint-Souplets.

## Infos utiles

**Le service Jeunesse de Saint-Pathus partenaire de l'Opération Sacs Ados, le coup de pouce Vacances des 16-23 ans**

Cette année encore, le Département donne un coup de pouce aux jeunes désireux de partir en vacances de façon autonome.



tenu par le Conseil général, la Caisse d'allocations familiales et la Direction départementale de la jeunesse et des sports.

Les dossiers seront à remettre entre mi-avril et fin mai à des structures partenaires et la remise des kits Sacs Ados aux jeunes aura lieu les 1<sup>er</sup> et 2 juillet au château de Champs-sur-Marne. Rendez-vous mi-avril sur ce site pour tous les détails pratiques !

### Le contenu

- Une trousse de premier secours,
- 100 € en chèques vacances,
- 30 € en chèques déjeuner,
- 1 carte d'assistance rapatriement internationale et nominative,
- 1 carte de téléphone de 50 unités,
- 1 kit de prévention du sida.

Vous avez entre 16 et 23 ans. Vous avez un projet de vacances sans encadrement familial, ni professionnel, en France ou dans l'Union européenne. Et si vous candidatiez à l'obtention d'un des Sacs Ados ? Ces coups de pouce aux vacances sont une opération sou-

Pour plus d'information, contacter le service municipal de la jeunesse au 06 26 98 19 47

## Mobil'Études, une bourse pour aller plus loin dans vos études



**Mobil'études, pour qui ?**  
5 critères sont indispensables pour bénéficier de l'aide du

- Les études intégralement suivies à l'étranger,
- Les études en apprentissage.

### Mobil'études, comment ?

Le dossier de demande doit être complété et envoyé, soit directement sur le site [www.jeunesse77.fr](http://www.jeunesse77.fr) sous forme dématérialisée (à partir du 1<sup>er</sup> juillet 2010), soit par courrier

en le demandant par mail à [mobiletudes77@cg77.fr](mailto:mobiletudes77@cg77.fr)

ou par courrier adressé au **Conseil général** Hôtel du Département Service Programmation et Prospective Mobil'études 77010 Melun Cedex.

Pour bénéficier de l'aide pour l'année universitaire 2010/2011, le dossier doit impérativement être envoyé entre le 1<sup>er</sup> juillet 2010 et le 1<sup>er</sup> mai 2011.

### Conseil général :

- Etre titulaire du baccalauréat,
- Avoir moins de 26 ans,
- Dépendre d'une adresse fiscale (celle de l'étudiant ou celle de ses parents) située en Seine-et-Marne,
- Disposer en 2008 d'un revenu brut global (celui de l'étudiant ou celui de ses parents) inférieur à 32 000 euros,
- Etre inscrit dans une formation initiale de niveau post bac, hors études par correspondance. Sont compris :
  - Les stages à l'étranger conventionnés effectués en cours d'année,

### Mobil'études, combien ?

Distance entre domicile et lieu d'étude	Montant annuel de l'aide
Moins de 30 kilomètres	100 €
Entre 30 et 250 kilomètres	350 €
Plus de 250 kilomètres (et étranger)	650 €

Pour plus d'informations, retrouvez tous les détails d'obtention de la bourse sur : [www.jeunesse77.fr](http://www.jeunesse77.fr)





# Édito

En pages centrales de ce numéro du Grand Symp@th...ique, vous trouverez des explications sur le budget de la commune voté lors du dernier conseil municipal. Par une présentation claire et précise, nous avons souhaité rendre la lecture de ce budget la plus abordable possible.

Conscient des difficultés et des efforts que chacun doit mener dans son quotidien, nous avons choisi pour la troisième année consécutive de ne pas augmenter les taux des impôts communaux.

C'est un budget prudent dans un contexte incertain pour les communes, mais c'est surtout un budget orienté vers l'amélioration de la vie quotidienne des Pathusiens.

Je regrette vivement que certains groupes d'opposition aient résolument voté contre les propositions de travaux et d'aménagements si utiles aux Pathusiens. Essayer de bloquer le développement de Saint-Pathus ne sert qu'à desservir les habitants de la commune. Il faudra peut-être qu'un jour, l'obscurantisme fasse place au pragmatisme et que l'intérêt de tous passe avant le partisanisme de quelques-uns.

Prudence ne veut pas dire immobilisme. Nous avons prévu pour 2010 un certain nombre d'investissements concernant des travaux de voiries, d'aménagement du local des archives communales ont déjà été lancés.

D'ici quelques semaines, les travaux de réhabilitation de l'éclairage public commenceront par le remplacement de l'éclairage de la rue des sources.

Je n'oublie pas les travaux d'agrandissement des bassins rue des Petits Ormes qui avancent à grand pas.

Devant le succès rencontré en 2009, nous renouvelons cette année deux actions mises en place par la municipalité. L'offre de colonies de vacances cet été pour les jeunes de la commune et le voyage des seniors.

De multiples activités sont offertes par la commune. Je vous invite à consulter régulièrement le site internet, les panneaux lumineux, les panneaux d'affichage et bien sur, à lire attentivement ce journal.

Votre Maire

Jean-Benoît Pinturier

page  
4

**A la Une**

Budget 2010

page  
6

**Vie en ville... ville en vie**

2<sup>e</sup> édition de la dictée de Saint-Pathus

Nous améliorons votre quotidien

page  
7

**Vie en ville... ville en vie**

Inscription pour la accueils de vacances 2010

Une journée en Champagne pour nos seniors

Soirée exceptionnelle : Carmen du Metropolitan Opéra de New York sur grand écran

page  
8

**Infos...**

Le coin des entrepreneurs

Conseil Municipal du 12 avril 2010

**Libre Expression**

**Infos pratiques**

**Etat civil**

## **Le grand Saint-P@th...ique**

Magazine édité par la direction de la communication de la ville de Saint-Pathus  
Rue Saint-Antoine

Tél. 01 60 01 01 73

www.saint-pathus.fr

Directeur de publication :

Jean-Benoît Pinturier, Maire de Saint-Pathus

Rédaction/ Coordination :

Jean-Yves Millour et Auréline Mousson

Maquette : Groupe graphique Valblor

Photographe : Mairie de Saint-Pathus

Imprimeur :

Valblor, 6 rue Louis Ampère - ZI Sud

BP 60182 - 67405 Illkirch Cedex

Dépôt Légal : À parution



Par respect pour l'environnement, ce document est imprimé sur du papier sans chlore et avec des encres à bases végétales

**BREVES**

## Des œufs plein les poches !

Pour cause d'intempéries la chasse aux œufs a été organisée en dernière minute dans les locaux de la mairie.

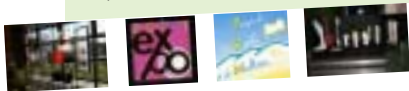


Parents et enfants étaient à l'abri pour récupérer leurs chocolats. Les plus heureux étaient les escargots qui gambadaient dans la zone de Nœfort. Le Président de Saint Path'en fête, Philippe Barret.

## HBC La Therouanne

Les joueurs et joueuses de HBC LA THEROUANNE qui bataillent toujours pour faire briller les couleurs Jaunes et Vertes du club sentent la fin de saison qui approche. Les résultats sont mitigés, bons voire très bons pour les seniors masculins 1 (peut être la montée en PRENATIONALE) et moins bons pour les autres équipes seniors féminines et masculines (de jeunes joueurs qui manquent d'expérience), mais l'enthousiasme est là et malgré certaines blessures, le moral est toujours au beau fixe. Les équipes de jeunes qui nous représentent avec honneur ont des résultats beaucoup plus qu'honorables. Bravo à tous ces jeunes !

Le 2 avril, nous avons organisé dans la salle des Brumiers une soirée entre membres du club pour apprendre à se connaître et venir se soutenir surtout lors des matchs à domicile. L'ambiance était bon enfant et sympathique. Sportivement vôtre.



### AVIS AUX ARTISTES

LA C.C.P.G.M. ORGANISE LE TROISIEME SALON DES ARTS DE LA GOËLE ET DU MULTIMEDIA  
DU 18 AU 26 SEPTEMBRE 2010

#### A DAMMARTIN EN GOËLE 77

Pour les oeuvres accrochées ( peintures / photos / etc...)  
Avec le Samedi 18 Septembre journée des peintres dans la rue  
(inscription gratuite)

Plusieurs animations de prévues : musique - jongleurs - théâtre

LES 25 ET 26 SEPTEMBRE



#### A SAINT-PATHUS 77. ( ferme des Brumiers )

Pour l'artisanat d'art et les sculptures

Exposition en extérieur pour les sculptures de grandes dimensions

Avec le Samedi 25 Septembre journée des Arts en Automne

Plusieurs animations de prévues : concert-conférence-jongleurs-théâtre-restauration

Plusieurs prix seront décernés.

INSCRIPTION ET RENSEIGNEMENTS

PAR EMAIL : [buhot.jc@orange.fr](mailto:buhot.jc@orange.fr) ou par téléphone au 0626793322.

# Budget 2010

C'est un budget communal prudent qui a été voté fin mars pour l'année 2010.

Dans un contexte d'incertitude où sont plongées les collectivités locales en raison de la suppression de la taxe professionnelle et des annonces de réforme de l'organisation territoriale, 3 grandes orientations caractérisent le budget de Saint-Pathus :

### Maîtriser les dépenses courantes et poursuivre l'assainissement des comptes

Il est ainsi prévu une baisse des dépenses à caractère général de près de 3% sans diminuer le service rendu aux habitants.

Les actions pour 2010 : maintien des aides aux associations, reconduction des colonies de vacances, amélioration de l'hygiène et la sécurité au travail,...

### Ne pas augmenter les taux d'imposition communaux

En 2010, comme en 2009 et 2008, les taux d'imposition décidés par les élus communaux n'augmentent pas. Il est également prévu de ne pas augmenter les tarifs des services scolaires et périscolaires au-delà de l'inflation que pourrait éventuellement répercuter les fournisseurs sur nos marchés.

### Ajuster nos projets aux rentrées financières afin de ne pas recourir à l'emprunt

Si les travaux de la zone d'activités démarrent cette année, un réaménagement d'envergure des espaces extérieurs du complexe sportif sera réalisé.

## Présentation du budget 2010

	RECETTES REELLES	€/hab	%	Moy. strate (CA 2007)
<b>FONCTIONNEMENT</b>	Impôts et taxes	455 €	53%	674 €
	Dotations et participation de l'Etat	312 €	36%	307 €
	Produits des services périscolaires	70 €	8%	66 €
	Autres produits de gestion courante	24 €	3%	
	<b>TOTAL</b>	<b>834 €</b>		

	INVESTISSEMENT	€/hab	%	Moy. strate (CA 2007)
<b>INVESTISSEMENT</b>	Dotations et subventions	197 €	100%	197 €
	Emprunts	0 €	0%	200 €
	<b>TOTAL</b>	<b>197 €</b>		

## Les principaux investissements prévus pour 2010

Renouvellement de l'éclairage public de la rue des Sources **190 000 €**

Réfection de diverses voiries et sécurisation de la Grande Rue **101 000 €**

Réfection du centre de loisirs et du point d'accueil pour les jeunes **48 000 €**

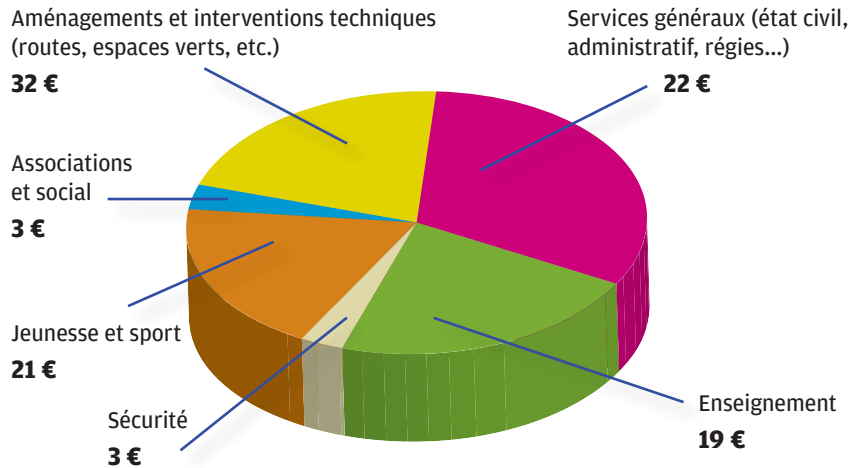
Réfection de divers bâtiments communaux **41 000 €**

Travaux pour la mise à disposition d'une salle des Brumiers aux associations **35 000 €**

Aménagement d'un local pour les archives municipales **20 000 €**

## Répartition pour 100 € d'impôt :

En 2009, 50% des dépenses communales ont été orientées vers l'action sociale, la jeunesse et l'enseignement.



## 010 en euros par habitant

DEPENSES REELLES	€/hab	%	Moy. strate (CA 2007)
Charges de personnel	456 €	55%	518 €
Charges à caractère général	276 €	33%	278 €
Autres charges de gestion courante	64 €	8%	140 €
Intérêts de la dette	37 €	4%	42 €
<b>TOTAL</b>	<b>860 €</b>	<b>3%</b>	

FONCTIONNEMENT

Dépenses d'équipement	203 €	86%	559 €
Remboursement de la dette	32 €	14%	128 €
<b>TOTAL</b>	<b>235 €</b>		

INVESTISSEMENT

## Suppression de la taxe professionnelle : un enjeu mineur pour les entreprises mais majeur pour les collectivités locales

La taxe professionnelle représentait en moyenne 25% des recettes globales pour les communes.

En revanche pour les entreprises, cette charge était bien moins significative à comparer aux cotisations sociales 30% ou à l'impôt sur les sociétés 10%. Par exemple pour les entreprises de service la taxe professionnelle représentait seulement 1% de leur dépense.

Or, en France, les collectivités locales sont à l'origine de 75% des investissements publics. En supprimant la taxe professionnelle, on prive les collectivités de recettes dynamiques donc on réduit les possibilités d'investissement, au détriment des commandes pour les entreprises...

## ESSPO

Le 21 mars, pour notre rallye à Saint-Pathus, nous avons accueilli 159 cyclistes. Un succès ! Au vu de



la grisaille et du vent. Et le 28, nous sommes invités au rallye de Mitry sur 70 kms. Notre sortie de juin sur Fécamp se déroulera les 12 et 13 : Saint-Pathus - Fécamp d'une seule traite le samedi - soit 230 kms ! Le dimanche sera donc consacré au repos, à la plage et à la visite du port.

## Bibliothèque de Saint-Pathus

La bibliothèque de Saint-Pathus est située rue de l'église (ancienne mairie). Ouverture les mercredis de 14h à 15h30 et les samedis de 14h30 à 15h30. Cotisation annuelle : 10€ pour les adultes et 5€ pour les enfants. Celle-ci permet d'emprunter trois livres par semaine pour une durée d'un mois renouvelable sur demande. Vous aurez le choix entre 7950 ouvrages abordant tous les thèmes et même de la documentation sur Saint-Pathus et ses environs. Quelques nouveautés du mois : *Sans laisser d'adresse* d'Harlan Coben, *L'instinct du mal* de Patricia Cornwell, *La fille de papier* de Guillaume Musso, *Juste avant le crépuscule* de Stephen King, *Le congrès* de Jean-Guy Soumy, *Le Voleur de coloquintes* de Jean Anglade, *Le Quai d'Oustreham* de Florence Aubenas et bien d'autres...

A très vite à la bibliothèque pour partager la passion d'un bon livre !

## Les tarifs sociaux de l'électricité et du gaz

Les consommateurs d'électricité et de gaz disposant de faibles ressources peuvent bénéficier de tarifs sociaux. Dans le cadre de l'application de ce dispositif, nous cherchons à recenser tous les bénéficiaires de la Couverture Maladie Universelle Complémentaire (CMUC) sur notre territoire. Si vous êtes concernés, nous vous invitons à vous faire connaître au CCAS.



**BREVES**

## Concours des Maisons Fleuries



La commune de Saint-Pathus et le Conseil Général de Seine-et-Marne organisent comme chaque année le concours des villes et villages fleuris. Ce concours est le bienvenu en ces temps printaniers. Couleurs et bon vivre sont synonymes de cette initiative qui anime nos villes.

Les personnes qui souhaitent participer peuvent s'inscrire avant le 12 juin 2010 par courrier à l'adresse de la mairie, par mail à l'adresse suivante : [com@saint-pathus.fr](mailto:com@saint-pathus.fr) en indiquant leur nom et adresse ou à télécharger sur le site : [www.saint-pathus.fr](http://www.saint-pathus.fr)

## Geste citoyen

Pour simplifier le travail du facteur et des livreurs, nous vous invitons à rendre visible de l'extérieur votre numéro d'adresse postale sur votre boîte aux lettres ou au devant de votre habitation.

## Aqua Saint-Pat

Quel succès pour la bourse aux poissons du club Aqua Saint-Pat, ce dimanche 11 avril. Cette fois encore, les visiteurs étaient nombreux à venir se renseigner, acheter ou tout simplement



admirer poissons et crevettes en cette belle journée printanière. Même la télé s'est déplacée puisque M6 est venue tourner un reportage pour son émission 100 % Mag. Prochaine bourse, cet automne, le 10 octobre 2010.

# 2<sup>e</sup> édition de la dictée de Saint-Pathus

Une soixantaine de personnes de tous âges ont planché sur le texte de la dictée proposée cette année.

Ils ont écouté les consignes et rédigé leur texte sous l'énoncé du professeur de Français, M<sup>lle</sup> Françoise PIAZZA. L'exercice était des plus délicats car le texte était truffé de pièges et de difficultés. Mais qu'importe, se tromper permet aussi de s'améliorer !

Pour départager les ex-aequo, les candidats ont également du répondre à un QCM de culture générale.

Pendant que les correcteurs s'affairaient sur les copies, les candidats ont pu se retrouver autour d'un goûter offert par la municipalité.

Les meilleures notes dans les catégories Juniors et Seniors ont été récompensées par de jolis lots.



### Catégorie JUNIORS

- 1<sup>er</sup> PERARD Alexandre
- 2<sup>e</sup> STOCCHINO Alexia
- 3<sup>e</sup> FAUDEMER Aude

### Catégorie SENIORS

- 1<sup>er</sup> DEGONHIER Frédéric
- 2<sup>e</sup> BARTHELEMY Clément
- 3<sup>e</sup> GADEA Jean-Yves

BRAVO à tous et à l'année prochaine.

# Nous améliorons votre quotidien...



## Elagage

L'arrivée du printemps est synonyme de fleurissement ! Et pour les Services Techniques c'est le temps de l'élagage. Vous avez sans doute croisé des hommes perchés dans une nacelle bleue rue de Noëfort, rue de la Marne, rue des Sources ou rue du Plessis. Au total, ce sont plus de 100 arbres qui ont retrouvé une nouvelle jeunesse !

## Voirie

Plusieurs rues ont bénéficié ces derniers jours d'une refonte de leurs trottoirs et même pour certaines d'entre elles, d'une création de trottoirs ! La société Eiffage a réalisé ses travaux rue des Frênes, rue Saint-Antoine, rue de la Seine, rue de la Meuse, rue de la Gergogne, rue Saint-Exupéry, rue de la Marne, rue de Lagny, rue des Petits Ormes et rue du Rhin pour un coût de 66 452 €



## Quelques photos de l'avancée de l'aménagement des bassins des Petits Ormes



## Inscription pour les accueils de vacances 2010

**Été 2010 :** Les jeunes de Saint-Pathus auront la possibilité de **partir en accueil de vacances. Une sélection de 4 centres** a été faite pour offrir aux jeunes leurs meilleures vacances. Tous ont reçu l'agrément du Ministère de la Jeunesse, des Sports et de la Vie Associative. Ils vous garantissent un **environnement de qualité**, un encadrement aux normes réglementaires et des animateurs diplômés :

### Pour les 6-12 ans :

**Sur les traces de Robin des Bois** (Luttenbach) : Situé au cœur de la vallée de Munster, non loin d'une forêt aux attraits légendaires, le fil rouge de ce séjour est le Moyen Âge !!! Un vrai retour dans le passé pour les enfants qui apprendront à fabriquer des boucliers, à construire des cabanes ou encore à monter à cheval (poney).

**Les bienfaits de la Bretagne** (Guidel) : A 800 mètres de la mer, l'environnement riche et varié en fait un lieu rêvé pour passer des vacances sportives et culturelles. Les dunes, les rochers, la plage et la campagne de Guidel-Plage sont autant de terrains de découverte : voile, pêche aux crabes, excursion sur l'île de Groix...

### Pour les 13-17 ans :

**Sport attitude** (La Salvetat-sur-Agout) : Au cœur du parc naturel du Haut-Languedoc, ce séjour ne manque pas de ressources ! Au programme : 6 séances de karting, équitation, canoë, VTC, parcours-acrobranche, sortie au parc aquatique, randonnées pédestres et bien d'autres activités.

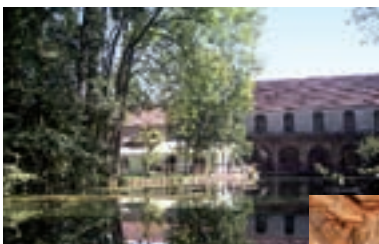
**La Jument Verte** (Courlans) : A la frontière de la Bresse Jurassienne, le centre équestre La Jument Verte offre la possibilité à tous les enfants, quelque soit leur niveau, de découvrir l'univers des chevaux : activités équestres, soin des chevaux, travail en manège, passage d'obstacle, spectacle à cheval...

Inscription à partir du lundi 3 mai jusqu'au vendredi 28 mai 2010

au service scolaire et périscolaire.

Tél. 01 60 01 01 73 ou 06 07 25 32 69.

Pour éviter les déplacements inutiles, nous vous conseillons de vous procurer tous les documents demandés.



## Fête de la musique

Cette année la fête de la musique se déroulera le samedi 19 juin au stade.

Des animations sont prévues tout au long de la soirée:

- à partir de 16 h : le marché de nuit avec de nombreux exposants : gastronomie, vêtements, produits créatifs...
- de 16 h à 18 h : la prestation de l'école de musique de Saint-Pathus
- à partir de 18 h 15 : spectacle de rue par les Festinanti, troupe de Comedia dell'arte
- à partir de 20 h 30 : 1<sup>re</sup> partie de soirée avec de nombreux chanteurs et groupes locaux
- 22 h : départ du défilé de lampions au stade
- à partir de 22 h 15 : 2<sup>e</sup> partie de soirée : le groupe Bbrfriends viendra interpréter tous les plus grands standart du rock à la variété, en passant par le reggae ou le blues. Retrouvez-les sur : [www.myspace.com/bbrnewfriends](http://www.myspace.com/bbrnewfriends) et bien sûr les feux de la Saint-Jean ! Restauration sur place avec buvette et friterie !

## La chorale

### La Voix des Champs

Vendredi soir, il est temps de me préparer, copains et copines de la Voix des Champs m'attendent. Je vais retrouver à 20 h 30 la bonne ambiance studieuse... quelquefois polissonne de la répétition. C'est pour moi un moment de bonheur que j'attends avec impatience ! La musique je ne la connais pas, mais Martial notre chef et Hélène notre chef de pupitre nous décortiquent les partitions. Beaucoup comme moi apprennent le chant à l'oreille. Notre répertoire est très divers, du classique Gounod, Bach, Bruckner, Charpentier, aux ballades irlandaises, à la variété, aux chants sacrés, du jazz au gospel, du Bobby Lapointe, etc. Vous avez envie d'amitiés, de vous amuser tout en chantant. Venez nous retrouver à l'école de musique le vendredi soir, nous vous recevrons les bras grands ouverts !  
Annie

### Avis de recherche :

## pianiste pour la fête de la musique

La mairie recherche un pianiste pour soutenir de jeunes chanteurs à la fête de la musique. Venez les accompagner pour cette soirée tout en musique ! Vous ferez des heureux !  
Contactez le service communication au 01 60 01 01 73

## Une journée en Champagne pour nos Seniors

Cette année, nos seniors vont découvrir le temps d'une journée, la et le Champagne.

### Au programme :

Rendez-vous à 10 h 30 place de la Mairie.

Départ en car pour St-Rémy de la Vanne

12 h : Apéritif et déjeuner au restaurant

« Les Sources »

14 h 15 : Départ pour la visite des caves Pannier à Château-Thierry et dégustation de champagne

17 h : Retour sur Saint-Pathus pour une arrivée vers 18 h

Pour vous inscrire, contacter le CCAS au 01 60 01 01 73 avant le 10 mai !



## Soirée exceptionnelle: Carmen du Metropolitan Opéra de New York sur grand écran !

La mairie organise une soirée exceptionnelle avec la diffusion sur grand écran de l'opéra : Carmen de Georges Bizet, retransmis du Metropolitan Opéra de New York.

Pour la première fois, Carmen, la séduisante bohémienne, est jouée par **Elina Garanča** à qui **Roberto Alagna**, dans le rôle de l'obsessionnel Don José, donne la réplique.

**Chef d'orchestre :** Yannick Nézet-séguin

**Mise en scène :** Richard Eyre

**Décor & Costumes :** Rob Howell

**Lumières :** Peter Mumford

**Chorégraphie :** Christopher Wheeldon

**Distribution :** Micaëla : Barbara Frittoli,

Carmen : Elina Garanča, Don José : Roberto

Alagna, Escamillo : Mariusz Kwiecien

Réservation auprès de la mairie au 01 60 01 01 73 ou sur place.

Tarif : 5€/personne

Début de la séance à 20 h 30 précise au domaine des Brumiers.



**INFOS PRATIQUES**

**Numéros d'urgence**

Police Municipale Mairie annexe	01 60 44 79 64 port. 06 80 04 25 60
Permanences les mardis et mercredis après-midi	
Gendarmerie de Saint-Souplets	01 60 01 50 07
Pompiers	18 ou 112 depuis un portable
Urgences EDF	0 810 333 077
Urgences GDF	01 64 33 15 16
SAMU	15 ou 112 depuis un portable
Pharmacie de garde	3915

Si vous souhaitez rencontrer M. le Maire et les élus, contactez le secrétariat des élus au 01 60 01 01 73 afin de convenir d'un rendez-vous.

**Etat civil**

**Naissance**

- 1<sup>er</sup> février 2010  
Noham Sacha Baptiste AÏSSAT
- 19 février 2010  
Léa Dominique PETIT
- 23 février 2010  
Jade Atia Hélène CHATELLARD
- 24 février 2010  
Matéo David Claude FOUCHER
- 26 février 2010  
Thaïs Julie Adria VANGOUT
- 3 mars 2010  
Andrea Inès Chloë GEORGES
- 15 mars 2010  
Auxence MIQUET - TROISVALETS

**Décès**

- 28 février 2010  
Narayana Samy Kim Hoang Kiet ARUNASALAME
- 20 mars 2010  
Jeanne Marie Lucette BOUTET épouse RODRIGUES



Rue Saint-Antoine - 77178 Saint-Pathus  
Tél. 01 60 01 01 73 - Fax 01 60 01 58 29  
E-mail : com@saint-pathus.fr  
Internet : www.saint-pathus.fr  
Horaires d'ouverture de la Mairie :  
Lundi de 14 h à 17 h 30  
Mardi et mercredi de 9 h à 12 h et de 14 h à 17 h 30  
Jeudi de 9 h à 12 h et de 14 h à 19 h  
Vendredi de 9 h à 12 h  
Samedi de 9 h à 12 h 30

**Le coin des entrepreneurs**



**La société SAMSARA**

est inscrite à la Chambre de Métiers et des Arts de MEAUX et à la Chambre de Commerce et d'Industrie depuis le 12 janvier 2009 et en activité depuis **juin 2009**. Professionnels de la plomberie, de la tuyauterie et du chauffage, dans ce métier depuis plus de 20 ans. Notre société a surtout été créée dans le but de travailler en étroite collaboration avec une grande entreprise du tertiaire qui nous fournit actuellement un carnet de commandes important. Nous intervenons surtout dans la rénovation et la construction de locaux professionnels, administrations et établissements hospitaliers. Pour développer notre entreprise nous proposons nos services pour le particulier : Dépannage, entretien et travaux divers de plomberie et chauffage. En

autre, la pose, la mise en service et l'entretien de chaudière. Aménagement et création de Salle de bains et Cuisine.

**Notre activité**

Plomberie, Chauffage, Sanitaire, Tuyauterie, Réseaux tous fluides, Electricité et Carrelage... Aménagement et Création de Salle de Bains et Cuisine.

Nous intervenons sur Saint-Pathus et ses environs et également dans les départements limitrophes.

Appellation PG 2010 (Professionnel Gaz). Adhérente à la fédération française du bâtiment.

Assurée auprès de la SMABTP pour l'assurance décennale.

Nous sommes à votre disposition pour tout dépannage et réparation urgente 7/7... Devis gratuit

Contact M. Abdoul au 06 86 30 01 73 et après 19h au 09 54 83 11 15/06 59 89 41 67

**Conseil Municipal du 12 avril 2010**

- Point n° 1 :** Approbation du procès-verbal du conseil municipal du 5 mars 2010
- Point n° 2 :** Signature d'une convention avec le Syndicat Intercommunal d'Electrification du canton de Claye-Souilly et communes limitrophes pour la rénovation de l'éclairage public, rue des sources.
- Point n° 3 :** Vote du taux de compensation relais pour la taxe professionnelle 2010

- Point n° 4 :** Subvention exceptionnelle à l'association ESSPO Athlétisme
- Point n° 5 :** Subvention exceptionnelle à la coopérative scolaire Vivaldi pour l'action Enveloppes Surprises
- Point n° 6 :** Compte rendu de délégations
- Point n° 7 :** Questions diverses

**LIBRE EXPRESSION**

**Agir pour Saint-Pathus**

Défendre des idées divergentes du groupe majoritaire, rien de plus normal lorsqu'on est dans l'opposition. Encore faut-il agir avec cohérence. Ce n'est pas le cas d'un des groupes d'opposition au Conseil Municipal. Souvenez-vous, il y a un mois dans cette rubrique mise à leur disposition, ce groupe écrivait au sujet du budget 2010, je cite : *« les objectifs affichés de maîtrise des dépenses, d'ajustement des projets d'investissement aux capacités financières de la commune sans nouveau emprunt... satisfont les élus d'Union pour Saint-Pathus ».*

Il est alors incompréhensible que ces mêmes élus se soient prononcés, lors du vote du budget, contre les investissements et les aménagements pour 2010. Incohérence encore lorsqu'ils votent contre le compte de gestion du percepteur qui est une « photographie » réelle des comptes de la commune réalisée par les services du Trésor Public. Chacun tirera les conclusions qui s'imposent

dans le manque de lisibilité de leur discours. Mais, ont-ils tout simplement envie d'être constructifs ?

**Ensemble pour réussir**

Pas de texte communiqué.

**Une équipe**

Pas de texte communiqué.

**Union pour Saint-Pathus**

Budget 2010, nous espérons la raison, l'inconséquence a de nouveau frappé à la porte de la mairie. Le budget présenté lors du dernier Conseil est bâti sur des recettes incertaines de la zone d'activité de Noëfort. Il n'est pas acceptable de gérer ainsi notre commune qui est déjà très endettée. UNION pour SAINT-PATHUS a donc voté contre ce budget qui par ailleurs ne présente plus les comptes de manière identique aux années précédentes, ce qui ne permet plus de comparer les budgets affectés aux différentes activités.